

かわ

ら版

- ・すまいる情報局
- ・リフォーム・リノベーション施工事例
- ・すまいる情報広場
- ・今回号の職人さん

すまいる(SUMAIRU) 会報誌

2021  
vol.214



今回号の表紙のテーマ：「ちょっと滝壺まで遠かったなあ」

発行：株式会社 住まいる工務店



住所：〒321-0962 栃木県宇都宮市今泉町3020-91 <https://www.sumairu.biz>

連絡先：TEL: 028-683-7077 FAX: 028-683-7078 ✉ reform@sumairu.biz

ホームページ：

住まい  
情報局



好評配信中!!

# 住まいのお悩み解決 PROが伝える 最新の情報配信中!!



▶ YouTube チャンネル▶

住まいる工務店

検索

トイレ、バス、システム  
キッチンなどの新商品や各ショールームで開催される見学会の情報、モデルハウスの見学会情報など、新しい情報を新鮮なうちに配信していきます。

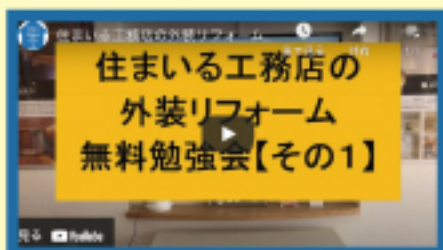


皆さまのリフォームやお家に関するお悩みにリアルタイムでお答えします。日頃お困りになっていることや聞きたいことをお寄せください。



**現在配信中の新鮮情報です。スマホでも簡単にご覧いただけます!!**

住まいる工務店の  
外装リフォーム  
無料勉強会【その1】



住まいる工務店の  
ドローンによる  
屋根の点検・調査



タカラショールーム  
キッチン編【Part9】



タカラショールーム  
キッチン編【Part10】



▼チャンネル登録はこちらから

簡単アクセス▶

[https://www.youtube.com/channel/UCJ\\_QypG64RvJqmsLGWBw3lg](https://www.youtube.com/channel/UCJ_QypG64RvJqmsLGWBw3lg)

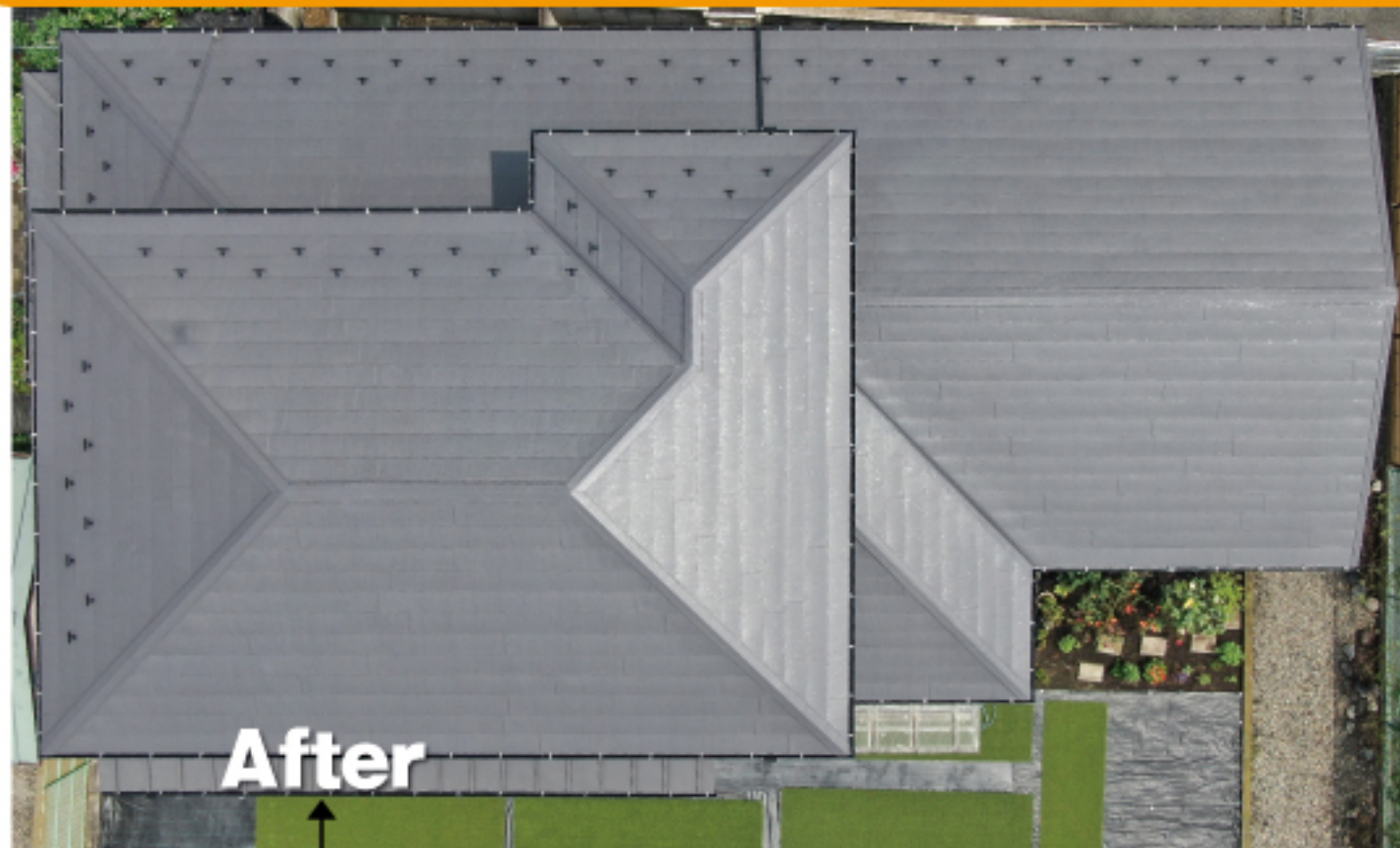


長寿命で安心な屋根にリフォーム!

## 屋根改装工事

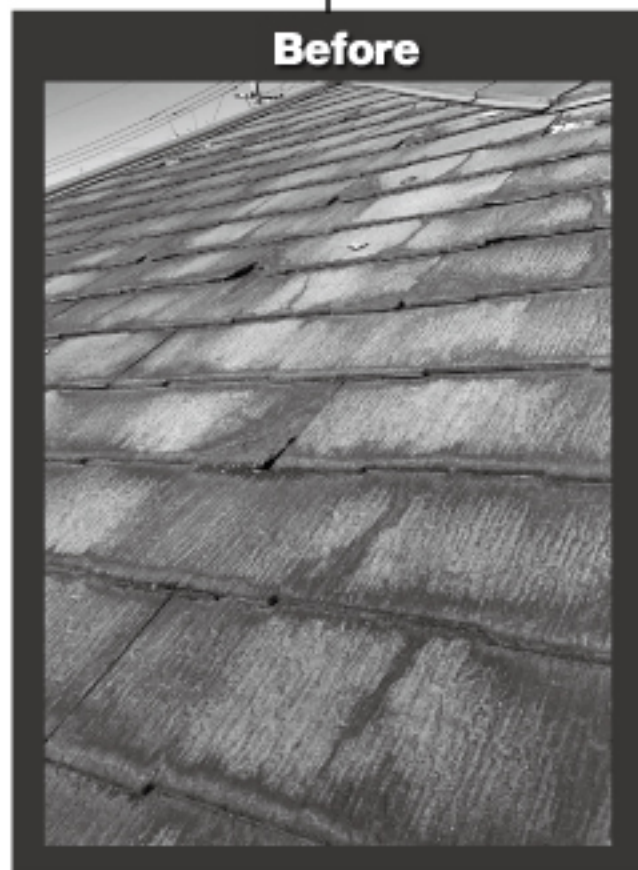


宇都宮市御幸ヶ原町 (S様邸)



After

Before



5年前に全て塗装したのに、ある日を境に軒天が曲がっていると言われたり、チラシが頻繁に入るようになったというS様邸。

ご相談を受けて屋根の状態を確認すると、かなり劣化しており、これから20年先のことを考えると、今のうちにしっかりと直しておかなければというご主人様の意向により、今回の改装工事に踏み切っていただきました。

ご主人様は様々な資料を見たり、調べたり、実際に色々なお宅の屋根を見て研究し、最終的にはお互いの意見をしっかりと合致させ、ご納得いただける材料を使用し、改装工事致しました。



担当/引地 一重

**ご主人様の感想** 以前にも何度かリフォーム工事を行っていただき、大変信頼を置いておりました。この度も引地課長へご相談させていただき、大変満足しております。



20年先も安心してくらせる住まいは良いですね。

# 友悠倶楽部

2021年 7月・8月

午前10:00～12:00  
午後13:00～15:00  
イレギュラー

体験参加随時受付けております。ご予約、**簡単アクセス**  
空き状況等お気軽にお問合せ下さい。  
☎028-683-7077  
詳しい情報やスケジュールは、  
ホームページからもご覧いただけます。



月	火	水	木	金	土
2021 7			1 絵画教室 13:30～英会話教室	2 パンフラワー教室	3 瞑想教室
5 ドライフラワー教室	6 スタンドグラス教室 ドライフラワー教室	7 瞑想教室	8 手相教室 ポーセラーツ教室	9 ビーズアクセサリ教室	10 パステル和アート 教室
12 トールペイント教室	13 スタンドグラス教室	14 シルバーアクセサリ教室	15 絵手紙教室 13:30～英会話教室	16 パンフラワー教室	17 瞑想教室
19	20 スタンドグラス教室	21 ビーズアクセサリ教室	22 海の日	23 スポーツの日	24 絵画教室 13:30～レンカ& 押し花教室
26 トールペイント教室 ビーズアクセサリ教室	27 スタンドグラス教室	28 華道教室	29	30 トールペイント教室	31 瞑想教室

月	火	水	木	金	土	
2021 8	2 ドライフラワー教室	3 スタンドグラス教室 ドライフラワー教室	4 瞑想教室	5 絵画教室 13:30～英会話教室	6 パンフラワー教室	7 瞑想教室
9 山の日の振替休日	10 スタンドグラス教室	11 シルバーアクセサリ教室	12 手相教室 ポーセラーツ教室	13	14	
16	17 スタンドグラス教室	18 ビーズアクセサリ教室	19 絵手紙教室 13:30～英会話教室	20 パンフラワー教室	21 瞑想教室	
23 トールペイント教室 ビーズアクセサリ教室	24 スタンドグラス教室	25 華道教室	26 七宝焼教室 13:30～英会話教室	27 エコクラフト教室	28 絵画教室 13:30～レンカ& 押し花教室	

- |   |  |  |  |
|---|--|--|--|
| <p>① <b>エコクラフト教室</b><br/>講師：柳田 利子 先生<br/>申し訳ございません現在、満席です。<br/>体験の方は1,000円(材料費込)</p>      | <p>② <b>絵手紙教室</b><br/>講師：大和田 初子 先生<br/>■参加費 1,000円(はがき代別) / 回<br/>体験の方は1,000円(はがき代別)</p>   | <p>③ <b>華道教室</b><br/>講師：五月女 恵子 先生<br/>■参加費 1,000円(材料費別) / 回<br/>体験の方は1,500円(材料費込)</p>  | <p>④ <b>七宝焼教室</b><br/>講師：馬場 桃堂 先生<br/>■参加費 2,000円(材料費別) / 回<br/>体験の方は1,000円(材料費込)</p>          |
| <p>⑤ <b>シュガーアート教室</b><br/>講師：星野 直美 先生<br/>■参加費 2,200円～(材料費込)</p>                          | <p>⑥ <b>初級英会話教室</b><br/>講師：荒井 明子 先生<br/>■参加費 4,500円 / 月<br/>体験の方は1,000円 / 回</p>            | <p>⑦ <b>シルバーアクセサリ教室</b><br/>講師：西條 理絵子 先生<br/>■参加費 2,000円(材料費別)<br/>体験の方は、2,500円(材料費込)</p>  | <p>⑧ <b>スタンドグラス教室</b><br/>講師：田府田 博子 先生<br/>■参加費 1,500円(材料費別) / 回</p>                           |
| <p>⑨ <b>手相教室</b><br/>講師：小口 登志江 先生<br/>■参加費 体験共に1,000円(材料費込)</p>                           | <p>⑩ <b>トールペイント教室</b><br/>講師：虻川 貴美子 先生<br/>■参加費 1,500円(材料費別) / 回<br/>体験の方は1,000円(材料費込)</p> | <p>⑪ <b>ドライフラワー教室</b><br/>講師：金子 真由美 先生<br/>■参加費 5000～(材料費) / 回<br/>体験の方は3,500円(材料費込)</p>   | <p>⑫ <b>パステル和アート教室</b><br/>講師：本田 妙子 先生<br/>申し訳ありません。現在、満席です。<br/>体験も受付できません。</p>               |
| <p>⑬ <b>パンフラワー教室</b><br/>講師：杉山 璃花子 先生<br/>■参加費 1,500円(材料費込) / 回<br/>体験の方は1,000円(材料費込)</p> | <p>⑭ <b>ビーズアクセサリ教室</b><br/>講師：高橋 敦子 先生<br/>■参加費：2,000円(材料費別) / 回<br/>体験の方は1,000円(材料費込)</p> | <p>⑮ <b>ポーセラーツ教室</b><br/>講師：佐々木 茂美 先生<br/>申し訳ありません。現在、満席です。<br/>体験も受付できません。</p>  | <p>⑯ <b>レンカ&amp;押し花教室</b><br/>講師：佐久間 幸子 先生<br/>■参加費 1,500円(材料費別) / 回<br/>体験の方は1,000円(材料費込)</p> |
| <p>⑰ <b>瞑想教室 にじ</b><br/>講師：保坂 利恵子 先生<br/>■参加費 2,000円/回(ヨガマット・水持鉢)</p>                     | <p>⑱ <b>NEW 絵画教室</b><br/>講師：IKKEI(伊藤啓子)先生<br/>体験の方は1,500円(材料費込)</p>                        | <p>(感染防止対策で、安全のため住まいの工務店が実施していること)</p> <div style="display: flex; justify-content: space-around; align-items: center;"> <div style="text-align: center;"><br/>検温</div> <div style="text-align: center;"><br/>マスク</div> <div style="text-align: center;"><br/>消毒</div> <div style="text-align: center;"><br/>手指消毒</div> <div style="text-align: center;"><br/>換気</div> <div style="text-align: center;"><br/>パネル設置</div> </div> |  |



## ☆お客様の声☆

### 宇都宮市御幸ヶ原町 I様

お世話になりました。子供部屋工事、ありがとうございました。子供達もお気に入りの空間ができて喜んでます。

とても喜んでいただけて私も嬉しいです。また、お役にたてる事がございましたら、お気軽にお問い合わせください。



佐藤 隆一

### 宇都宮市鑑山町 K様

トイレの便座のふたが開かなくなり電話をすればすぐに来てくれて。裏戸が開かなくなり直して欲しいと言えぱすぐに直してきて。敏速な対応に感謝しております。

困っている方がいれば、お休みをいただけない限り、すぐに対応してあげる事で安心していただきたいと常に思っております。ご満足いただけて良かったです。



綱目 謙

### 宇都宮市鶴田町 K様

#### ～こんな事始めました～

1年位前から断捨離を始めました。1つの引き出しから～1つの部屋から～と場所を決め、いる物といらぬ物を仕分けし、スッキリとした生活を心がけています。

断捨離!!いいですねえ。不要な物を除くと新たな幸せが入ってくると言いますから。日々、心がけたいですね。



橋本 麻理

### 宇都宮市御幸ヶ原町 S様

#### ～プレゼント当たりました!～

住まいる工務店のお楽しみプレゼント「黒豚の焼豚と味噌漬けのセット」が当たりました!

孫が大好きな味噌漬けなので、プレゼントしました。美味しかったよ♡と写真をもらいました。ありがとうございました。



(イトくんです。)

S様プレゼントの当選おめでとうございます!お孫様のイトくん、楽しんでいただけたようですね!今後も美味しい物を企画して参りますので、是非、クイズの回答やご意見、ご感想等をお寄せください。ご参加お待ちしております。



橋本 麻理

## ～ お盆休みのお知らせ ～ 8/13(金)～8/16(月)

ご迷惑をおかけいたしますが、ご理解のほどよろしくお願いたします。  
住まいる工務店 代表 知久 洋紀



### 今日の晩ごはん

## 冷製 トマトそうめん



### Material

※お湯50mlにコンソメ顆粒を小さじ1/2溶かしたものを。

- そうめん……………3束
- ミニトマト……………8個
- なす……………1本
- トマトジュース……………200ml
- コンソメスープ※……………50ml
- オリーブ油……………大さじ3
- 塩、コショウ……………少々
- バジル……………4枚

- 1 トマトは4等分に、なすは1cm角に切る。バジルは大めのせん切りにする。
- 2 ボウルにトマトジュース・コンソメスープを混ぜ合わせ、塩、コショウで味を調える。
- 3 フライパンにオリーブ油を入れ、なすを揚げて焼きにし、きつね色になったら、ペーパーでよく油を拭き取り、塩、コショウを振る。そうめんはゆであがったら、よく水で洗い、味が薄くならないよう水気をしっかり切る。
- 4 2とそうめん・トマト・なす・バジルを混ぜ合わせたら完成!

●料理作成:チーム編修 ●参考資料:「図解 幸せの健康レシピ」(学研教育出版)

## 新しいスタッフのご紹介



お客様と共に住まいのコダワリをカタチにすることが好きです。

住まい創りに「自分らしさ・好き!」を大切にしてお手伝いをさせていただけたらと思います。日常に「好きな〇〇」を増やしていきましょう!!色やデザインや空間・機能性等…と。お客様と出会えることを楽しみにしております。一期一会…大切にですね。

### Profile

- 肩書 リフォームアドバイザー
- 氏名 江原布見子 えはら ふみこ
- 資格 二級建築士、カラーコーディネーター
- 出身地 栃木県宇都宮市
- 趣味・特技 神社巡り・スピリチュアルなこと
- 好きな食べ物 美味しいものは何でも
- 血液型 B
- 星座 みずがめ座
- 好きな言葉 継続は力なり

# 今月のスタッフのつぶやき「人生の中で行ったことがある一番遠い場所」



**社長**




国内では友人のいる石垣島から竹富島へ、外国では新婚旅行で行ったフランスです。思い返すと、どちらとも行ったその瞬間より、今思い返した時の方が感動が勝っているように感じます。思い出は膨らむのでしょうか。



**知久晋也**

10代の頃、沖縄に一人旅に行きました。車の免許もなかった頃なので移動は徒歩、バス、タクシーでした。観光地などにたくさんいったわけではありませんがスッキリフレッシュして楽しかったのを今でも鮮明に覚えています。また必ず行きたいところの第1位です。



**引地一重**



自分の場合は就職前の高3夏休みの時にバイトで貯めた貯金で沖縄・与那島に行ったのが遠い場所であり、思い出の場所です。ちなみに男友達との二人旅でした。また就職してからと思っておりました海外旅行は行けずに終わってしまいました。残念…



**上野和洋**



二十歳の時に行った北海道が一番遠い所だと思います。お正月休みに大洗港からカーフェリーに乗り、マイカーで行きました。初めての本格的な雪国での運転での緊張感、スキー場の雪質の感動、食材やお酒を食した時の美味しさが今でも忘れられません。今頃一緒にいった彼女は何かしているのかな？



**仙波晋一**



仕事で訪れた沖永良部島です。沖永良部空港回りの道路の測量、何度もヘビに遭遇して逃げ回ったことを思い出しました。暑かったけど海辺の景色は最高でした。落ち着いたらのんびり行きたいですね。

小学校4年の時に行った、沖縄です。当時親戚が転勤で、沖縄に住んでおり、私と兄と親戚の叔母さんと3人で行きました。45年も前の事なので、家にヤモリがいっぱいいた事しか、覚えていません。



**綱川隆**



**江原布見子**



1番遠いところはメキシコです。卒業旅行で行きました。当時、海・リゾート・遺跡巡りが出来て、体力のあるうちに行けると考えての女性4人旅は、笑いあり、メキシコ市内で迷子になってしまった友達の捜索というハプニングあり、…と思いつきに出る楽しい旅でした。



**櫻井真由美**



1番遠い所は沖縄ですね。会社の旅行、新婚旅行、ファンクラブの旅行の3回行っております。3回とも泳ぎではありません。水着すら持って行ってません。季節的にNGでした。1度くらいは泳ぎに行きたいですね。しかし今となっては水着姿にNGですね。



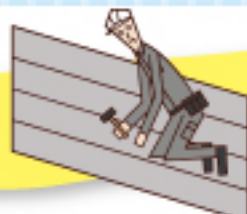
**橋本麻理**



日本から9425km離れたフランスにある見渡す限りぶどう畑の「アルザス」という町です。訳あってその地域での生活にと行ったのですが、別の国を選んで過ごしました。今見れば、なんと美しい町だったんだろうかと選ばなかった事を後悔しています。

## 今号の職人さん

(有)小泉建築板金工業の“Oさん”



トタン板などを折り曲げる時に使う拍子木(写真↑)と刀刃(写真↑)です。

板金屋さんは、薄く平らにのぼした金属の板を切ったり叩いたり曲げたりして加工する職人です。

金属を切る時に使う柳刃や手元作業時の折り曲げに使うツカミなどが代表的な道具でしょうか。

鉄板をまるで折り紙のように切ったり折ったりしている様はまさしく職人技ですね。



## 表紙のコメント

櫻井 真由美

1周回って又私の番がやってきました。勝手に「滝シリーズ」と銘打って、今回も滝の写真載せております。あまり遠くには行けません、今後も色々な滝を訪れたいと思っております。

さて、今回の場所は何処でしょうか？ヒントの写真は滝壺に行く途中にあるカフェです。(途中でカフェって珍しいですね)行ったのは5月の連休の時。その時期「こいのぼり」で有名な温泉地を通って行きました。

わかった方はハガキで応募して下さいね。



□の中の文字を並べ替えると、ある言葉になります。

ヒント「織姫と彦星」です。

1	5	7	9		12
2					
		8			
	6				
3					11
4			10		

「よこ」のカギ

- NIKEの人気のスニーカー○○○-○1
- これから夏にかけて庭の○○が大変だ
- 縁結びの神として有名な○○大社
- 油絵・水彩画など絵画を制作する人
- ブドウを発行させて出来たアルコール飲料
- 潮が満ちる時に波が発する音。  
「三島由紀夫」の小説のタイトルにもなっている。
- 昔は店を出て行く時に手を拭くのに使っていたが最近では部屋に飾るおしゃれな物が多く出ている。
- 縁起ものとして正月や祝い事に飾る獅子○

「たて」のカギ

- あばたも○○○
- 菜の知識が豊富だった忍者には主に○○忍者と甲賀忍者が有名である。
- 、昼、晩
- ほんの少しの事
- 主にサツマイモを使った食べ物
- 冬の空に見られる中央に3つ並んだ星が目印の○○○○座
- 私が学生の頃流行っていた車(日産車)

前号の答え

A

+

B

||

遠

足

我が家のペット



亀は本当におおきくなるのか?!という興味本位で飼い始めました。どうせ飼うなら、一度くらい真面目に飼って大きくしよう!っと思ひ、まずは小さな亀を室内の水槽で飼い始めました。それから約16年が経ちます。結果、真面目に飼うと、本当に大きくなると立証しました!!

それぞれに性格があり、中でも「こわて」は恥ずかしがり屋で、めったに姿をみせません。みんなが朝ごはんを待つ姿はとても愛らしい♡時には、かまぼこやエビのしっぽをたべるんですよ(^v^)/

「かわいいペット」、「アンケート」、「クロスワードパズル」、「情報求むコーナー」にご応募ください!

かわいいペット、クイズの答え、情報、ご意見、ご要望をお寄せいただいた中から抽選で毎月3名の方にプレゼントが当たります。当選者は、ハガキにてお知らせいたします。また、当社ホームページにも発表いたしますので、ぜひご覧ください。(ペットを採

用させていただく際には、事前にご連絡させていただきます。) 応募方法: 同封のはがき、当社ホームページの【すまいるくらぶ】が【かわら版】をクリック!お申込、お問い合わせコーナーからご応募いただけます。(締切り: 毎月25日必着)

編集後記

7/22は海の日ですね。もう何年も海に行っていないです。「今月のつぶやき」にも書きましたが、水着はもうNGです。泳がないにしても遊びには行きたいですね。特に栃木県は海無県なので、海への憧れは私でなくてもかなり強い!と思いますがいかがでしょうか?

娘が小さい時はアトピーが酷くて、「アトピーには海水が良い」と聞いていたので、毎年海に連れて行きました。痒みの原因となる「黄色ブドウ球菌」を殺し

てくれるので良いそうですね。「ミネラル成分」はアトピーでなくても肌に良いのは女性なら知っていますよね。しか〜し!大敵の紫外線!よく耳にした「日焼けは年を取ってから出るよ」。毎年のように皮が剥けるまで日焼けしていたあの頃。まさしくこの年になって●と戦う日々が訪れてしまいました。

皆様UVケアはしっかりして楽しみましょうね。



住まいる工房「かわら版」編集長 櫻井 真由美

完全予約制で  
ゆっくりご相談いただけます！

各日 10組限定

## LIXIL ショールーム見学会

浴室、キッチン、トイレ、カーポート等の新機能をぜひ体感してください！

7/10 ± 11 日

10:00~17:00



ご来場プレゼントを  
ご用意しております。

詳細やご予約は、  
お電話又はホームページ  
からどうぞ！



スマホから簡単ご予約➡



### LIXIL 宇都宮ショールーム

宇都宮市平松本町1216-3



## TOTO ショールーム見学会

新しく1.3倍広くなったショールームで、ゆっくり見学、相談できます！

7/17 ± 18 日

10:00~17:00



ご来場プレゼントを  
ご用意しております。

詳細やご予約は、  
お電話又はホームページ  
からどうぞ！



スマホから簡単ご予約➡



### TOTO 宇都宮ショールーム

宇都宮市元今泉2-21-3



会場では新型コロナウイルスの  
感染防止策を徹底しております

