

かわ ら版

- ・リフォーム・リノベーション
施工事例
- ・スタッフ ブログ
- ・友悠倶楽部スケジュール
- ・すまいる広場
- ・スタッフのつぶやき
- ・住まいのスッキリ“収納術”

SUMAIRU CLUB
すまいるくらぶ 会報誌

2023.5月号

vol.227



今回号の表紙のテーマ：非日常を楽しむ

発行：株式会社 住まいる工務店



住所：〒321-0962 栃木県宇都宮市今泉町3020-91 <https://www.sumairu.biz>

連絡先：TEL: 028-683-7077 FAX: 028-683-7078 ✉ reform@sumairu.biz

ホームページ：

家族団らんできるキッチンに!

日光市 I様邸

工事期間)その他トイレや玄関廊下部リフォームを含めて約3週間

キッチンが暗くて寒さを常に感じていたので、明るく家族みんなで食事が出来るスペースにしたいという奥様からのご要望でした。



Before



After

POINT

実際の施工内容と致しましては、床部を全面解体して新規に断熱材を入れた後に、下地作成・フローリング張りを行い、天井・壁部は新規に石膏ボードを張り、明るめのクロスを貼りました。

勝手口ドアも新規に新しく変える事で明るさを取り入れる事が出来ました。



担当:引地 一重



After

お客様の声

明るく清潔感のあるキッチンスペースと食事ができるダイニングスペースも作って頂き、家族団らんの空間ができたことをとても嬉しく思っています。





40Aのブレーカーで落ちるのに 60Aに上げられない!

(図1)

一般的に契約アンペアは、東電さんに連絡をすれば上げられると思う方もいると思いますが、今回のブレーカーは電話するだけでは上げられない状態でした。

電気の配線を簡単に説明すると、電柱から建物の樋・屋根のどこか⇒(A)⇒電気メーター⇒(A)⇒分電盤(図1)と配線されています。(図3)

この、(A)の部分を「**幹線ケーブル**」と言うのですが、このケーブルには太さがあります。

太さによって流せる電流の量がきまっているのです。(図2)

古い建物の場合、【8スクエア】というのですが、このケーブルは40Aまでしか流すことができないため、東電さんに電話をしても契約アンペアを上げる事ができません。

契約アンペアを上げる場合は、この【8スクエア】を【14スクエア】の「**幹線ケーブル**」に変更する必要があります。

電気料金が値上がりして大変な時期になっていますが、ブレーカーが落ちるのは家電に良くないので、ご相談いただいた上、工事が必要です。**特に、ガスからIHに変更する場合や給湯器を変更する場合などには、注意が必要です。**



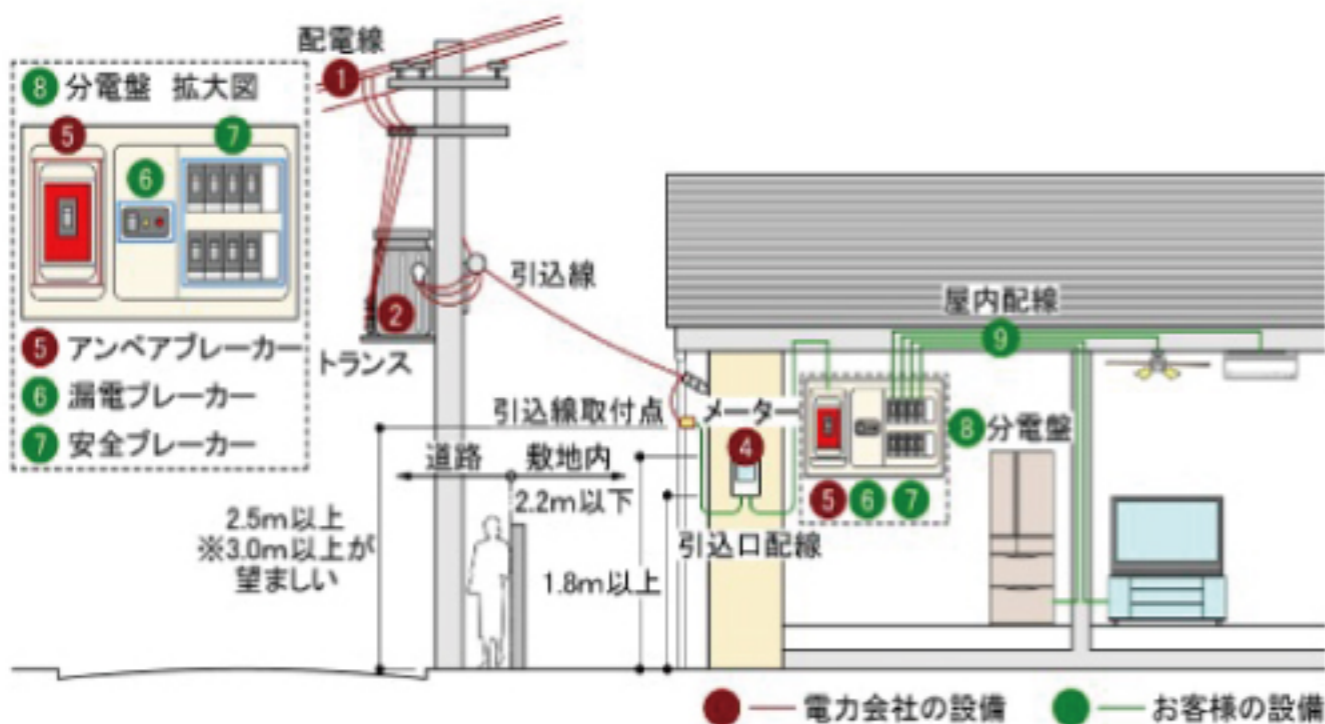
(図2)



(図3)

D-001. インフラ引き込みのしくみ — 電気 —

電気は、道路に設置した電柱上部の電線から引き込む架空配線が一般的です。



担当: 仙波 甚一

友 悠 倶 楽 部

体験参加随時受付けております。ご予約、**簡単アクセス**
 空き状況等お気軽にお問合せ下さい。
 ☎028-683-7077
 詳しい情報やスケジュールは、
 ホームページからもご覧いただけます。



2023年5月・6月

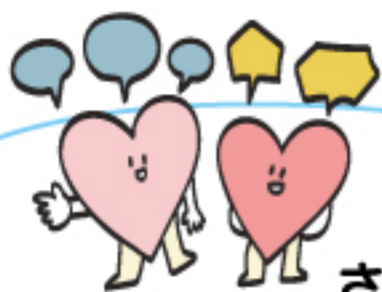
午前10:00~12:00
10:30~
午後13:00~15:00
13:30~
イレギュラー

2023	月	火	水	木	金	土
5	1 ドライフラワー	2 スタンドグラス ドライフラワー	3 憲法記念日	4 みどりの日	5 こどもの日	6
	8 トールペイント	9 スタンドグラス	10 10:30~ シルバーアクセサリー	11 エコクラフト ポーセラーツ	12 ビーズアクセサリー	13 パステル和アート
	15 シュガーアート	16 スタンドグラス	17 ビーズアクセサリー	18 シルバーアクセサリー	19 パンフラワー	20 瞑想 シルバーアクセサリー
	22 トールペイント	23 スタンドグラス	24 10:30~華道	25 七宝焼	26 エコクラフト	27 絵画 13:30~レカン&押し花
	29	30	31			

2023	月	火	水	木	金	土
6				1 絵画	2 パンフラワー	3 瞑想
	5 ドライフラワー	6 スタンドグラス ドライフラワー	7 瞑想	8 エコクラフト ポーセラーツ	9 ビーズアクセサリー	10 パステル和アート
	12 トールペイント	13 スタンドグラス	14 10:30~ シルバーアクセサリー	15 シルバーアクセサリー	16 パンフラワー	17 瞑想 シルバーアクセサリー
	19 シュガーアート	20 スタンドグラス	21 ビーズアクセサリー	22 七宝焼	23 エコクラフト	24 絵画 13:30~レカン&押し花
	26 トールペイント	27 スタンドグラス	28 10:30~華道	29	30	

- ① エコクラフト教室**
 講師：柳田 利子 先生
 申し訳ございません現在、満席です。
 体験の方は1,000円（材料費込）
- ② 華道教室**
 講師：五月女 恵子 先生
 ■参加費 1,000円（材料費別）/回
 体験の方は1,500円（材料費込）
- ③ 七宝焼教室**
 講師：馬場 桃堂 先生
 ■参加費 2,000円（材料費別）/回
 体験の方は1,000円（材料費込）
- ④ シュガーアート教室**
 講師：星野 直美 先生
 ■参加費 2,200円～（材料費込）
- ⑤ シルバーアクセサリー教室**
 講師：西條 理絵子 先生
 ■参加費 2,000円（材料費別）
 体験の方は、2,500円（材料費込）
- ⑥ スタンドグラス教室**
 講師：国府田 博子 先生
 ■参加費 1,500円（材料費別）/回
- ⑦ トールペイント教室**
 講師：虻川 貴美子 先生
 ■参加費 1,500円（材料費別）/回
 体験の方は1,000円（材料費込）
- ⑧ ドライフラワー教室**
 講師：金子 真由美 先生
 ■参加費 5000～（材料費）/回
 体験の方は3,500円（材料費込）
- ⑨ パステル和アート教室**
 講師：本田 妙子 先生
 申し訳ありません。現在、満席です。
 体験も受付できません。
- ⑩ パンフラワー教室**
 講師：杉山 璃花子 先生
 ■参加費 1,500円（材料費込）/回
 体験の方は1,000円（材料費込）
- ⑪ ビーズアクセサリー教室**
 講師：高橋 敦子 先生
 ■参加費：2,000円（材料費別）/回
 体験の方は1,000円（材料費込）
- ⑫ ポーセラーツ教室**
 講師：佐々木 茂美 先生
 申し訳ありません。現在、満席です。
 体験も受付できません。
- ⑬ レカン&押し花教室**
 講師：佐久間 幸子 先生
 ■参加費 1,500円（材料費別）/回
 体験の方は1,000円（材料費込）
- ⑭ 瞑想教室 にじ**
 講師：保坂 利恵子 先生
 ■参加費 2,000円/回(ヨガマット・水持参)
- ⑮ 絵画教室**
 講師：IKKEI(伊藤啓子)先生
 体験の方は1,500円（材料費込）

☆お客様の声☆



さくら市 櫻野 S様

キッチン他のリフォームでお世話になりました。次回、トイレのリフォームをやる時は、またお願いします。

この度はリフォームのご依頼をいただき誠にありがとうございました。今後もお役にたてるよう尽力して参りますので、ご相談がございましたら、いつでもご連絡ください。



知久 晋也

宇都宮市 石井町 S様

今回は2回目なのですが、前回同様大変満足しております。途中での変更にも迅速に対応して頂き、引地さんには大変お世話になりました。

こちらこそ、再依頼して頂き誠にありがとうございました。お役にたつことができ、大変光栄です。今後共、何卒、よろしくお願い申し上げます。



引地 一重

宇都宮市 鑑山町 Y様

2021年、夏から和室2間と縁側を1つの客間としてフローリングのバリアフリーにリフォームしました。内窓もつけていただき冬の結露がすっかりなくなり、防音効果と防犯にもなり安心と快適を得ることができました。ありがとうございました。

Y様のご希望に沿った施工ができたこと、大変うれしく思います。安心・快適・豊かな暮らしをお届けすることが会社や私のビジョンです。今後もお相談事はお気軽にご連絡ください。



仙波 甚一

表紙のコメント 橋本 麻理

最近、とてもブームになっているアウトドア。水のほとりや山の中で非日常を味わい日頃の疲れを癒す…私は基本的にはアウトドア派です。(山より海派ですが…)

表紙の写真は、宇都宮市内の私が大好きなcaféにあるピクニックキャンプ場です。

事前予約必須ですが、手ぶらで行くもよし、持ち込みしてもよし。たまには、携帯電話から離れて、自然と共にゆったりと過ごす時間を築いてみるのも良いですね!! 『宇都宮アルプスの森キャンプ場』



～ ゴールデンウィークの営業について ～
5/3(水)～5/7(日)まで休業となります。

ご迷惑をおかけいたしますが、ご理解のほどよろしくお願いいたします。

今日の晩ごはん ペンネ・アマトリチャーナ

材料 4人分

- ペンネ……………200g
- オリーブ油……………70ml
- にんにく(みじん切り)……………1かけ
- 赤唐辛子……………2本
- ベーコン(ブロック)……………70g
- 玉ねぎ……………1/2個
- トマト水煮缶……………400g
- イタリアンパセリ(みじん切り)……………少々
- 粉チーズ……………適量
- 塩……………適量



- 1 玉ねぎは薄切りに、ベーコンは5mmの棒状にカット。赤唐辛子は種を除く。
- 2 フライパンにオリーブ油、にんにく、赤唐辛子を入れて弱火にかけ、にんにくに色がついたらベーコンを加えて炒める。ベーコンが良い色になったら玉ねぎを加える。
- 3 玉ねぎがしんなりしたらトマト水煮を加え、水分が半分程度の量になるまで煮る。
- 4 ペンネをやや固めにゆで、③のフライパンに入れて和える。
- 5 塩で味を調えたら器に盛り付け、イタリアンパセリと粉チーズをかける。

●料理作成：チーム服部 ●参考資料：『服部幸應の健康レシピ』(学研教育出版)



すまいるトーク

日光東照宮の五重塔の秘密



仙波 甚一

NO.217号で、日光東照宮が未完成だったという記事は覚えていらっしゃるでしょうか?

歴史・意味などを調べてから訪問すると、知らないことが沢山あるので神社巡りは勉強になります。

そこで、今回も未完成ネタです。日光東照宮の五重塔の高さは36mで、日本の五重塔高さランキングでは6位タイとなっており、すごいですねよ。(標高634mでスカイツリーと同じ高さでもあります。)



この五重塔も未完成と言われているのを知っていますか?五重塔の第4層の屋根垂木と第5層の屋根垂木をよく見てみて下さい。

1～4層の屋根垂木は平行垂木

5層の屋根垂木は放射状垂木となっています。

何度も見ているはずの日光東照宮、全然気が付きませんでした。日光東照宮にお出掛けの際は、ぜひ確認してみてください。





社長



買い置きで欠かさないものが三角小袋入りの甘納豆、もちろん食べ過ぎ対策が小袋です。本当はおなか一杯食べた〜い。それ以外が迷いに迷いましたが、単品なら味噌野菜ラーメン、セット品ならラーメン餃子かラーメン半チャーハンか……うーん！絞り切れない。1つの選択は酷すぎます。



知久晋也



好きな食べ物は魚です。焼いてもよし、煮てもよし、刺身はさらによしで毎日食べたいですね。好きな甘いものは生クリームです。たっぷり生クリームを使っているものには目がありませんが、、、、現在体重キープのため、間食、甘いものを一切控えているので我慢の毎日です。あ〜食べたい!!



引地一重



最近の好きなものは基本お酒のつまみになるので新鮮なお刺身と焼肉(牛タン)になります。お店で食する事が楽しみです。甘い物については普段は食べる事は有りませんがレアチーズケーキで酸味が強い物が好きです。ちなみにこちらチーズケーキ専門店で購入するかたちになります。



仙波 健一



甘いものといったらチーズケーキ。今一番のおすすめはコストコの直径30cmのチーズケーキ。日曜日の午後、コーヒーを飲みながら1/4サイズを食べるのがささやかな楽しみです。あとは肉！牛肉が一番なのですがジビエ肉も今後はチャレンジしていきたいと思えます。



江原布見子



甘いものは何でも好きですが、ケーキとプリンかな。他に好きなもの…は魚介類(´▽`)かな…と大雑把に幅広く…(笑)答えてみました。おいしいものは何でも好きなので、迷いますねえ…。



市川 梨子



蓮根のはさみ揚げが大好きです。レンコンのシャキッとした食感とじゅわっとした肉汁がたまりません!! 甘いものは基本的に何でも好きですが、今まさに季節の桜のシフォンケーキと桜餅は特別大好きです。さくらの塩漬けのしょっぱさとあま〜い生クリームのコラボレートは悶絶寸前です。



櫻井 真由美



チョコレートはしばらく食べないと禁断症状が出るかも、という位です♥それ以外の物はマヨネーズ味かな。ゆで野菜にマヨネーズ最高。それに〇〇+マヨネーズはやめられないですね。ソース+マヨ、醤油+マヨ、ケチャップ+マヨ。たこ焼きにマヨ、エビマヨ、醤油マヨをご飯にかけたらそれだけで食べられます。



橋本 麻理



何と言っても白菜キムチ&カクテキです。豚バラ肉を程よく焼いてレタスやサンチュにキムチやカクテキを乗せて食す。この世で一番美味しい食べ物だと私は思っています!そして、甘い物で好きなのは、チョコバナナです!あんなにマッチする食べ物は他にありますか?!((´▽`))

宇都宮市泉が丘 K様よりいただいたご質問です。

※引き続き皆様からの質問を募集いたします。何か聞いてみたいことがありましたら、どしどしご連絡ください。

少しの工夫で
おうちが
快適!

住まいのスッキリ!! “収納術”

万ーに備える、非常食の上手なストック法



防災意識が高まり、日ごろから万ーに備えて準備をしているという方も多いのではないのでしょうか。最近では避難所ではなく、在宅避難を選択するケースも増えているので、自宅に備えがあると安心です。ただ、困るのが収納の方法。主に非常食について、上手にストックするアイデアを紹介します。

非常食は最低でも3日分、できれば1週間分備蓄することが望ましいとされています。家族の人数分を用意すると収納場所に困りますが、普段使う物ではないとはいえ、いざという時にすぐに取り出せないようでは意味がありません。棚や納戸、押入など、収納の手前のほうに場所を確保しましょう。水など重さのあるものはキャスター付きの台に乗せておくと便利です。

意外にお勧めなのが、旅行用のスーツケースの中。頑丈なので保管に最適で、キャスターも付いているので出し入れがしやすいというメリットがあります。備蓄している食料の

内容と数、賞味期限をメモして目につくところに貼っておけば、期限切れなどの心配もありません。また、非常食だけを1週間分備蓄するのも大変なので、日常的にストックしている賞味期限の長い食品を非常食の一部として考えるとよいでしょう。1人分ずつポリ袋に入れて湯せん調理するという調理法が注目されていて、カセットコンロを常備していれば停電時でも温かい食事が食べられると、さまざまなレシピが考案されています。ポリ袋に米を入れて湯せんで炊いたり、具材と一緒に湯せんしてパスタを作ることも可能です。

日常的に食べている物であれば、非常食と違って安心感も生まれます。非常時にはインターネットで検索できない可能性もありますので、ぜひ一度試して調理法をマスターしておきましょう。

野村高子 Home&Family代表、整理収納アドバイザー、親子の片づけマスターインストラクター、自宅を公開しての収納セミナーや、お客様のお宅へ伺ってのお片付けサポートを実施。ホームオーガナイザー、ライフオーガナイザー2級。
オフィシャルブログ: <https://ameblo.jp/nomunomuuk/>

今号の 間違い探し

下の2枚の絵には、**5つのまちがい**があります。
まちがいをさがして同封のハガキに答えを書きご応募ください。



前号の答え は な ま つ り

我が家のペット



宇都宮市清原台
S様邸
ココくん♂3歳

美人な顔をしています、実は男の子♂
我が家のココ君3歳です。アレルギーで
好きなご飯は食べられず、大嫌いな病院通
いばかりですが、毎晩家の中を元気に走り
回っています。人が大好きなので人の居る
部屋についてきて、寝るときも'もちろん'
人の上。そんな甘えん坊で可愛いココ
君との毎日はとても楽しいです♫



「かわいいペット」、「アンケート」、「間違い探し」、「社員のつぶやき」にご応募ください!

かわいいペット、クイズの答え、情報、ご意見、ご要望をお寄せいた
だいた中から抽選で毎月3名の方にすまいるプレゼントが当たり
ます。当選者は、ハガキにてお知らせいたします。また、当社ホーム
ページにも発表いたしますので、ぜひご覧ください。(ペットを採用

させていただく際には、事前にご連絡させていただきます。)

応募方法:同封のはがき、当社ホームページの【すまいるくらぶ】
か【かわら版】をクリック!お申込、お問い合わせコーナーから
ご応募いただけます。(締切り:毎月25日必着)

編集 後記

6月3日はかつては「ムーミンの日」でした。
現在は世界共通にする為原作者の誕生日
(8/9)になったそうです。

我が家では飲料水を山に汲みにいきます。
その日は夕方外は日が落ちていました。
汲み場に行く途中、植樹造林の苗木に保護カバーが被せ
てあったのでしょ。一帯が白く細長い袋のような物が被せ
てある状態だったので、一瞬驚きました。「にょろにょろみた
いな～」と思い、子供に話したら「にょろにょろって何!？」
と言われてしまいました。若者は知らないようです。

6月21日は「夏至」ですが、夏至はニョロニョロの日だ
そうですよ。雷雨になった夏至の前夜に種をまくと雷の
エネルギーを得て発生するそうです。謎の多い生物(植
物?)ですが、「ムーミン」の中では1番
好きなキャラクターです。



こんな感じ



住まいる工務店「かわら版」
編集長 櫻井 真由美

どうして窓の断熱を すると良いの？

すまいる

お悩み相談室



住宅の熱の移動(外部への熱の排出)の大部分は窓から起きています。窓の性能を上げるだけで、開口部のU値(熱の伝わりやすさを示す値)が下がり、UA値(住宅の「熱の逃げやすさ」を示した数値)も現在の新築基準に近い数値まで引き下げられています。では窓の断熱対策をどのようにすれば良いのでしょうか？それはズバリ、**内窓**の設置や**ガラスの交換工事**です！！



おすすめの内窓の設置工事の詳細です↓↓

いまある窓
アルミフレーム

空気層で断熱
間に空気をはさむと熱は伝わりにくくなります。

寒い!
暖かい!

シャツ1枚
空気をたくさん含む
ダウンジャケット

内窓 プラマードU
樹脂フレーム

樹脂フレームで断熱
樹脂はアルミの1000倍熱を伝えにくい素材です。

冷たい!
冷たくない!

アルミのコップ
樹脂のコップ

(資料:YKK AP)

そしてガラスの交換工事はこんなに種類があります↓↓

枚数が多い、空気層が厚いほど高性能になりますが、改修工事では現状の窓枠寸法に合うものを選択する必要があります。

性能 **高**

ペアガラス
(一般複層ガラス)

乾燥空気

空気層が厚いほど断熱性能が高い

Low-E複層ガラス

乾燥空気

Low-E膜

空気層が厚いほど断熱性能が高い

トリプルガラス
(Low-E三層ガラス)

アルゴンガス層

アルゴンガス層

Low-E膜

Low-E膜の位置や数は製品によって異なる

トリプルガラス
(複層真空ガラス)

アルゴンガス層

真空ガラス

マイクロスペーサー

Low-E膜

(資料:窓のコンシェルジュmadoka)

窓の断熱工事をするだけで、冬の底冷えなどもなくなり暖かい靴下やスリッパを履いたりしなくても大丈夫になります。結露対策(カビの発生の抑制)や防音にも効果的です。そして一番のメリットは、ストレスの無い幸せで健康的な生活を実現できることです。

今なら**とてもお得な窓リフォームの補助金制度**が活用できますので、窓断熱のリフォームを検討してみてくださいはどうか？

補助金についてのお電話でのお問合せ先は↓↓

0120-964-365

8:30~18:30 おかけ間違いのないようご注意ください。

詳しくは**当社補助金特設ホームページ**へ➡

