

# かわ ら 版

- ・リフォーム・リノベーション  
施工事例
- ・スタッフ ブログ
- ・友悠倶楽部スケジュール
- ・すまいる広場
- ・スタッフのつぶやき
- ・我が家のペット

SUMAIRU CLUB  
すまいるくらぶ 会報誌

2023.7月号

vol.228



今回号の表紙のテーマ：初めての九州旅行

発行：株式会社 住まいる工務店



住所：〒321-0962 栃木県宇都宮市今泉町3020-91 <https://www.sumairu.biz>

連絡先：TEL: 028-683-7077 FAX: 028-683-7078 ✉ [reform@sumairu.biz](mailto:reform@sumairu.biz)

ホームページ：

住まいる工務店

検索



# 壁付けキッチンから 対面キッチンへのリフォーム

宇都宮市 T様邸

工事期間：約20日間

## 対面キッチン・カウンターにこだわりました。

I型キッチンが良いかL型キッチンが良いか?カウンター幅をどのくらいにすればよいか、工事中も何度もシミュレーションして決定しました。

キッチンパネルが足りないというハプニングがありました。追加で選んでいただいたパネルが木目調でアクセントになり、いい感じに仕上がりました。



Before



After

### POINT

キッチンの幅は2400mmの物を選択したので通路の幅は1100mm程度となり、カウンターをL字にするか悩んだのですが、通路幅を優先してキッチンと同じ幅でI型カウンターを設置しました。

また、対面キッチンへの変更にもなって内装クロスの張替えとフローリングの張替えを行いました。

キッチンに隣接する部屋は、キッチンより3cm床が下がっていたので、フローリングの重ね張りをし、キッチンの方は床全体を剥がして下地からやり直しました。

吊戸は高くて収納しにくいし圧迫感があるので設置しませんでした。照明はダウンライト2個を設置しました。



キッチンの隣の部屋は、もともとあった敷居を撤去して床の高さをキッチンと揃え、レールなどで段差を設けないように、仕切りはスライディングスクリーンを設置しました。3本引込み戸なので広く使いたい場合は壁の後ろに3枚引き込まれます。



担当：仙波 甚一





## 『えっ!!土台が無い!!』



水漏れで腐食した床板



シロアリに食べられた柱

現場では、時に予想もしていない事が起こります。その1つとして挙げられるのが、水廻りのリフォームを行うために床を解体したら**腐食により土台が無かったという事例**です。

特に、脱衣所・お風呂・トイレ・キッチンなど水を使用する場所、時には何らかの理由で水をこぼしてしまった和室の床などで起こった事もあるそうです。

この事に気づくには、リフォーム工事を行う際の解体、もしくは床を踏んだ際に**【ぶかぶかした感じがある】**ということで見つかる場合もあります。

仮に浴室で漏水があった場合、何らかの理由で水が浴室の下の部材に染みこみ、それが進行すると、部材を伝わって水滴として落ちるレベルまで達します。そして、その部材を濡らした水は高湿度のため乾きにくく、そのまま長い時間が経過します。すると、部材の腐食のリスクが高くなるというわけです。

さらに、2次被害のリスクとして考えられるのが、**シロアリの発生**です。

シロアリは**湿気を好み、柔らかい木材と水分、風通しが悪く日光の当たらない空間を好みます**。床がきしんだり、壁や柱から空洞音がしたら、床を支える木材や柱の内側がシロアリで食べられていないかを疑ってみましょう。



担当:引地 一重



# 友 悠 倶 楽 部

体験参加随時受付けております。ご予約、**簡単アクセス**  
空き状況等お気軽にお問合せ下さい。

☎028-683-7077

詳しい情報やスケジュールは、  
ホームページからもご覧いただけます。



2023年7月・8月

午前10:00~12:00
10:30~
午後13:00~15:00
13:30~  
イレギュラー

2023 7	月	火	水	木	金	土
						1 瞑 想
3	ドライフラワー	4 スタンドグラス ドライフラワー	5 瞑 想	6 絵 画	7 パンフラワー	8 パステル和アート
10	トールペイント	11 スタンドグラス	12 10:30~ シルバーアクセサリー	13 エコクラフト ポーセラーツ	14 ビーズアクセサリー フラワーアート	15 瞑 想 シルバーアクセサリー
17 海の日	シュガーアート	18 スタンドグラス	19 ビーズアクセサリー	20 シルバーアクセサリー	21 パンフラワー	22 絵 画 13:30~レカン&押し花
24	トールペイント	25 スタンドグラス	26 10:30~華道	27 七宝焼	28 エコクラフト	29 瞑 想

2023 8	月	火	水	木	金	土
		1 スタンドグラス ドライフラワー	2 瞑 想	3 絵 画	4 パンフラワー	5 瞑 想
7	ドライフラワー	8 スタンドグラス	9 10:30~ シルバーアクセサリー	10 エコクラフト ポーセラーツ	11 山の日 ビーズアクセサリー フラワーアート	12 パステル和アート
14	お盆休み			17 シルバーアクセサリー	18 パンフラワー	19 瞑 想 シルバーアクセサリー
21	シュガーアート	22 スタンドグラス	23 10:30~華道	24 七宝焼	25 エコクラフト	26 絵 画 13:30~レカン&押し花
28	トールペイント	29	30	31		

- ① エコクラフト教室**  
講師：柳田 利子 先生  
■参加費 1,000円(材料費別) / 回  
体験の方は1,000円(材料費込)
- ② 華道教室**  
講師：五月女 恵子 先生  
■参加費 1,000円(材料費別) / 回  
体験の方は1,500円(材料費込)
- ③ 七宝焼教室**  
講師：馬場 桃堂 先生  
■参加費 2,000円(材料費別) / 回  
体験の方は1,000円(材料費込)
- ④ シュガーアート教室**  
講師：星野 直美 先生  
■参加費 2,200円~(材料費込)
- ⑤ シルバーアクセサリー教室**  
講師：西條 理絵子 先生  
■参加費 2,000円(材料費別)  
体験の方は、2,500円(材料費込)
- ⑥ スタンドグラス教室**  
講師：国府田 博子 先生  
■参加費 1,500円(材料費別) / 回
- ⑦ トールペイント教室**  
講師：虻川 貴美子 先生  
■参加費 1,500円(材料費別) / 回  
体験の方は1,000円(材料費込)
- ⑧ ドライフラワー教室**  
講師：金子 真由美 先生  
■参加費 5000~(材料費) / 回  
体験の方は3,500円(材料費込)
- ⑨ パステル和アート教室**  
講師：本田 妙子 先生  
■参加費 1,500円(材料費別) / 回  
体験の方は1,000円(材料費込)
- ⑩ パンフラワー教室**  
講師：杉山 璃花子 先生  
■参加費 1,500円(材料費込) / 回  
体験の方は1,000円(材料費込)
- ⑪ ビーズアクセサリー教室**  
講師：高橋 敦子 先生  
■参加費：2,000円(材料費別) / 回  
体験の方は1,000円(材料費込)
- ⑫ ポーセラーツ教室**  
講師：佐々木 茂美 先生  
■参加費 2,000円(材料費別) / 回  
体験の方は1,000円(材料費込)
- ⑬ レカン&押し花教室**  
講師：佐久間 幸子 先生  
■参加費 1,500円(材料費別) / 回  
体験の方は1,000円(材料費込)
- ⑭ 瞑想教室 にじ**  
講師：保坂 利恵子 先生  
■参加費 2,000円/回(ヨガマット・水持参)
- ⑮ 絵画教室**  
講師：IKKEI(伊藤啓子)先生  
体験の方は1,500円(材料費込)
- New ⑯ フラワーアート教室**  
講師：長谷 喜佳 先生  
■参加費：¥1,000(材料費別)  
材料費：¥2,000~4,000程度  
体験の方は¥1,500(材料費込)

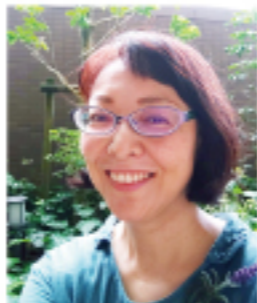


New 友悠倶楽部より

## 新しくお教室が始まります!!

【曜日】第2金曜日 午後

【講座内容】フラワーアート教室



はじめまして。  
フラワーデザイナーの長谷と申します。

友悠倶楽部では、主に『ソラフラワー』と『アーティフィシャルフラワー（造花）』を用いて、ミニアレンジメントやリースを制作する教室を開催させていただきます。

（『ドライフラワー』や『生花』の場合もあります。）

～日常生活に小さな喜びと彩りを添えるお花…  
～と一緒に楽しい時間を過ごしてみませんか？

【講師】フラワーアート果鈴（KARIN）主宰  
長谷 喜佳

◎日本フラワーデザイナー協会 本部講師、1級フラワーデザイナー

◎ソラフラワーズ協会 認定コース ディプロマ取得

【講習会費用について】

- ◆参加費：¥1,000（材料費別）
- ◆材料費：¥2,000～¥4,000 程度
- ◆体験の方は「ソラフラワーミニミニブーケ製作」¥1,500（材料費込）



ソラフラワー ミニミニブーケ  
花瓶はつきません。



## 表紙のコメント 引地 一重

今年のゴールデンウィークに初めて長崎へ家族旅行に行きました。まずは長崎市内の観光です。路面電車で「大浦天主堂（写真）」など、いくつかの建造物を見学しました。翌日にはハウステンボスに移動し、園内のアトラクションなどを満喫しました。宿泊したホテルの部屋からはイベントの花火も見ることが出来、家族みんなで満足した時間を過ごしました。

自分にとっての1番の満足は、それぞれの夜を地元の料理とお酒でたっぷりと堪能できた事です。



～お盆休みの営業について～

8/13(日)～8/16(水)まで休業となります。

ご迷惑をおかけいたしますが、ご理解のほどよろしくお願いいたします。



今日の晩ごはん

## 白身魚の梅フリット

材料 4人分

- 白身魚……………4切れ
- ズッキーニ……………1本
- エリンギ……………1パック
- みょうが……………4個
- 梅干し(大)……………2個
- 揚げ油……………適量
- 塩……………少々
- わさび・すだち……………お好みで
- [A] 薄力粉……………1カップ
- 片栗粉……………大さじ1/2
- ベーキングパウダー……………大さじ1/2
- 水……………150ml～
- 塩……………少々
- サラダ油……………大さじ1/2

1 白身魚は一口大に、ズッキーニは1cm幅の輪切りにする。エリンギは4等分に、みょうがは縦半分に切る。梅干しは種を取って粗めに刻む。

2 ホウルに[A]を入れ、よく混ぜ合わせ、梅肉を加える。

3 揚げ油を160～170℃に熱し、白身魚・野菜に2の衣をつけて、カラッと揚げる。

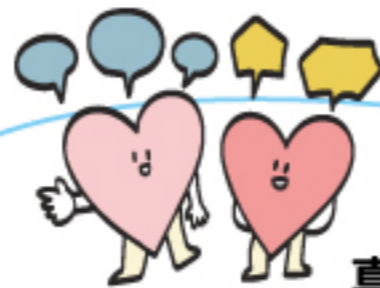
4 熱々のうちに塩を振り、器に盛り付け、わさび、すだちを添えたらできあがり!

梅のクエン酸が胃腸の働きを活性化。白身魚との食べ合わせで疲労も回復!

●料理作成：チーム医部  
●参考資料：「脳部幸福の健康レシピ」（学研教育出版）



## ☆お客様の声☆



真岡市 寺久保 A様

この度は、住まいの困り事など解決して頂きありがとうございました。

その上、うれしいプレゼントまでいただき誠にありがとうございました。

この度は、A様のお役に立つことができ、大変うれしく思っております。ご依頼いただき誠にありがとうございました。今後も、お役に立てる事がございましたら些細な事でも是非ご相談ください。



お客様サポートセンター  
橋本麻理

宇都宮市 東峰町 S様

とても良く見ていただいています。現在は、見積りを出してもらおうことと、色々なアドバイスをいただいているので大変助かります。

私のアドバイスがS様邸の問題解決になるよう精一杯のご提案をさせていただきます。今後共、何なりとご相談ください。



知久晋也

宇都宮市 下栗町 S様

毎月かわら版が届くのを楽しみにしています。参考になる事があります。

かわら版をお楽しみいただき、ありがとうございます。お客様からの質問やご意見、ご要望も承っておりますので、是非、ハガキ等にてお知らせください。お待ちしております。



櫻井真由美







社長



夢…確かにたくさん見た記憶はあるのですが、残念ながら文章に書けるようには思い出せません。同じようにデジャブ現象もたびたび遭遇した記憶はあるのですが、やはり明確には思い出せませんでした。ぼんやりとですがいい夢より怖い夢の方が多かったように感じるので、脳が本能的に消しているのかも。



知久晋也



子供のころの夢ですが、海で溺れてしまって「助けて〜」と叫んでいて、必死に助けを求めている夢でした。しかし目が覚めると、布団がビッシヨリでお漏らしをしていました。(笑)脳が水とか冷たいとかの反応でそんな夢を見ているのですかね。祖母がよく布団を干してくれていました☆



引地一重



夢としては薄っすらと覚えていることで40年近く前に夢の中で幸せな家庭を作った際に、その中で娘の名前を、その後に生まれて来た娘に名付けました。ちなみに名前の漢字は良い字画の関係で変換しておりますが、その様に夢のおかげで娘の名前は苦勞せずに命名出来ました。



仙波 甚一



見た夢をメモする夢日記を書いていたことがあります。書こうと思った瞬間、忘れてしまったり、書いたことすら覚えてなかったり目覚めた瞬間の脳ってちょっと不思議ですね。一番よく見ていた夢は、高い所から飛び降り、空中遊泳を楽しみ着地の瞬間、また地面が抜けて落下するという夢…、毎回ベッドから落ちて目が覚めます(;^\_^A



江原布見子



小学生の頃、体育館の空間いっぱいの白い大蛇の背中に乗って遊んでる夢です。まるでネバーエンディングストーリーのような…。当時、その夢が衝撃的だったので、白い大蛇の夢を友達に話したところ、縁起の良い夢を話すと運が逃げちゃうと言われ、ショックを受けたことのほうが印象に残ってるかも…ww



市川 操子



自分の住まいのお庭を、リフォームしている夢を見ました。目隠し用に常緑樹を植えたりバラを植えたりエクステリア照明を設置したり自分が思い描いていた理想のお庭になるまで、ひたすらリフォームして遂に完成したら目が覚めました！窓から外を眺めたらいつもの代り映えのない庭にガックリ↓つまらない夢ですみません。



櫻井真由美



3日続けて同じ夢を見ました。しかも日を追うごとに話が進むのです。「殺人鬼が袋に入れた被害者の内臓を私が公衆トイレで見つけてしまう」というものです。1日目はトイレで見つけた所まで。2日目は逃げて捕まった所まで。3日目は手でお腹を刺されそのまま内臓(腸)を引っ張り出されてしまった、という夢でした。



橋本 麻理



夢と言うよりは、毎度、毎度、起こった現象ともいいますか…記憶の中にずっと残っている事です。小学生の頃から高熱を出す度に必ず天井が落ちてくるという錯覚に陥る事がありました。ゆっくりと落ちてくる天井に挟まる自分。恐らく、苦しいという意識の現れだったのでしょうか?…

※皆様からの質問を募集いたします。何か聞いてみたいことがありましたら、どしどしご連絡ください。

## すまいるトーク



ひかりテレビが映らない(@@;)! 櫻井 真由美

我が家ではひかりテレビをよく見ます。というより地上波は朝のニュースくらいしか見ていません。

先日ひかりテレビの録画が出来なくなってしまい、色々試みていると、その内テレビ自体が映らなくなりました。「ひかりdocomo」との契約だったのでそちらに電話をしましたが、オペレーターと話せるまでに1時間! ガイダンスで勝手にショートメールを送って「そちらを参考に」との事。やっと話せても途中で「設定担当」やら「修理担当」やら代わりに代わって5回。時間にして4時間かかりました。

私の休日を返して〜。



## 暑中お見舞い廃止のお知らせ

平素は格別のご高配を賜り厚くお礼申し上げます。

この度弊社では、環境負荷の軽減ならびに、デジタル化推進への取り組みの一環として、すべてのお客様に対する暑中お見舞いによるご挨拶を控えさせていただくことといたしました。

誠に勝手ではございますが、何卒ご理解いただきますようお願い申し上げます。

今後共かわらぬご厚情を賜りますよう何卒よろしくお願い申し上げます。







## 穴埋めクイズ

A+Bで2字熟語になります。A、Bそれぞれに入る言葉を考えて、

**2字熟語**を完成させて下さい。



**ヒント** 『花の名前』です。

前号の答え

- ①左の男の子の胸のボタン
- ②鳥の右側の葉っぱの角度
- ③一番上の鯉のぼりの一番右の鱗
- ④右の男の子が持っている柏餅の柏の葉
- ⑤中央下の猫の口

## 我が家のペット



宇都宮市海道町  
S様  
もずくん♂3歳  
ニックネーム:もっちゃん



主人の事が大好きなもっちゃん。我が家では初めての雄ネコです。男の子なのに、気持ちがナイーブなようで…人は好きだが、触られるのは苦手。ちょっぴりシャイなもっちゃん。体重は5kgほど。とても賢い頭脳の持ち主!新しかった玄関の引き戸を開けて外の空気を吸いにお出かけしてしまうこともしばしば…最近の我が家では、鍵をかける事が必須です!!(笑)



### 『かわいいペット』、『アンケート』、『穴埋めクイズ』、『社員のつぶやき』にご応募ください!

かわいいペット、クイズの答え、情報、ご意見、ご要望をお寄せいただいた中から抽選で毎月3名の方にすまいるプレゼントが当たります。当選者は、ハガキにてお知らせいたします。また、当社ホームページにも発表いたしますので、ぜひご覧ください。(ペットを採用

させていただく際には、事前にご連絡させていただきます。)

応募方法:同封のはがき、当社ホームページの【すまいるくらぶ】か【かわら版】をクリック!お申込、お問い合わせコーナーからご応募いただけます。(締切り:毎月25日必着)

## 編集後記

今回の「スタッフのつぶやき」は読んでいただきましたか。私の夢はちょっとグロテスクだったですね。

「怖いもの繋がり」ではないですが、7/26は『幽霊の日』だそうです。中村座で『東海道四谷怪談』が初演された日が1825年の7/26だった事から幽霊の日となったそうです。日本で「幽霊」といいますと大体が足が無いですが、それもこの歌舞伎演目での演出からだそうです。

日本の夏に怪談は欠かせないですね。我が家でも『ほん怖』は必ず見えています。私自身は靈感もなく心霊体験などは無いの

ですが、高校時代の友人が靈感がある子で、「あそこにいる、ここにいる」的な話をよく聞かされていました。

2000年頃のホラーはビデオや携帯など「日常と地続きのリアルな恐怖」が題材のものが多く、「Jホラー」として海外の作品にも影響を与えました。貞子がテレビから出てくる映像に衝撃を受けたのは私だけではないと思います。

6月から上がった電気代は7月に請求されます。ホラー映画で電気代節約できるかな☺



住まいる工務店「かわら版」  
編集長 櫻井 真由美



# エアコン工事の注意点を 知りたい!!

すまいる  
お悩み相談室



まさに夏本番!!  
少しでも涼しく、しかも電気代を押  
えて酷暑を乗り切りたいですね!!!  
そこで今回はエアコンの取り付け  
工事の注意点をいくつか解説いた  
します。



## ①ブレーカーを確認しましょう。

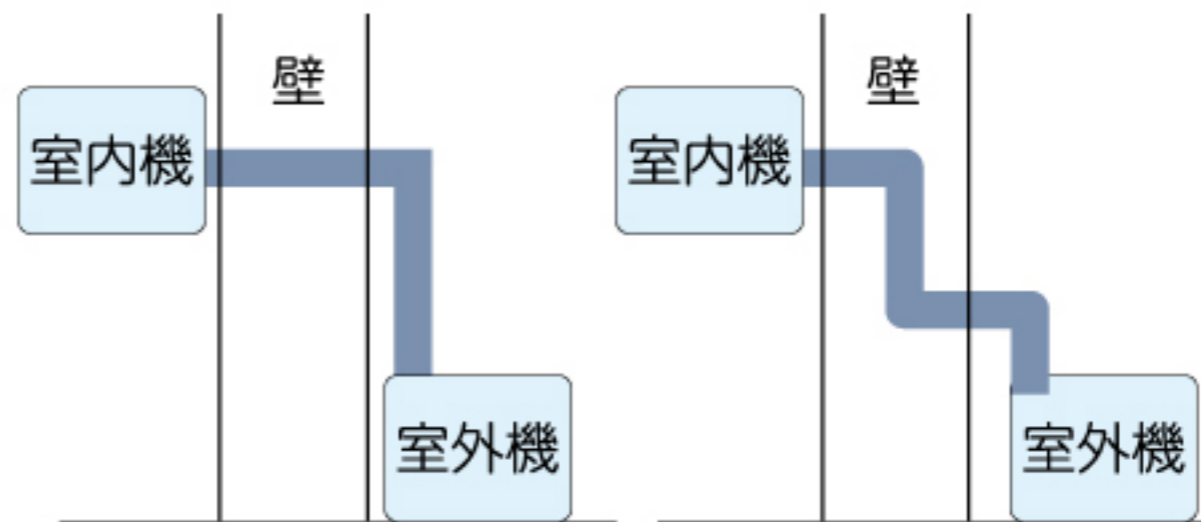
ご自宅にあるブレーカーの電気容量を確認しましょう。**一般的に住宅は30A以上の容量が必要とい  
われています。**家庭用電源には**单相100V**と**单相200V**の2種類があり、**リビングなどについては单相  
200V電源が必要になることが多いです。**

## ②室外機を設置する位置を確認しましょう。

室外機の設置場所は、**できるだけ室内機に近い屋外に設置**することがよいとされています。  
特殊な位置(2段重ねて設置や天井吊、壁面設置など)は費用がかさむ可能性が高いです。

## ③配管穴を確認しましょう。 ①通常の配管穴 ②隠ぺい用配管穴

■配管穴の種類は2種類



室内機であるエアコンの近くに配管穴があるか確認しましょう。配管穴がない場合は別途料金の工  
事が必要です。**②の隠ぺい用配管穴は配管の露出が少なく見た目が良くなりますが、特殊工事が必要に  
なることが多いため工事費が割高になります。**

## ④専用コンセントを確認しましょう。

まずは専用コンセントがあるかないかを確認しましょう。あった場合も、ご自宅の専用コンセントと  
取り付け予定のエアコンの機種のコネクト**形状が合うかどうか**が大切なポイントです。もし合わない  
場合にはコンセントを交換する必要があるため別途追加料金が必要になります。専用コンセントが  
ない場合は、**※1別途料金で専用のコンセント増設工事が必要になることがあります。**他のコンセントを  
延長して取り付ける方法もとれますが、ブレーカーが落ちる原因にもなるので専用のコンセントを増設  
した方が良いでしょう。(※1専用コンセントの設置は民間規格(内線規程)では推奨されているものの、法律では義務付けられているわけではありません。)

			プラグ形状	コンセント形状	表示マーク
单相 100V	15A	平行型			
	20A	アイエル型			
单相 200V	15A	ダンテム型			
	20A	エルパー型			

エアコン工事の疑問点やお得な補助金  
の活用など何でもご相談ください。

お電話でもお問合せ先は↓↓

0120-964-365

8:30~18:30 おかけ間違いのないようご注意ください。

詳しくは当社補助金  
特設ホームページへ➡

